

สรุปผลการประชุมรับฟังความคิดเห็นของประชาชน ครั้งที่ 2

โครงการสำรวจออกแบบและปรับปรุงภูมิทัศน์ พร้อมศึกษาผลกระทบสิ่งแวดล้อมเบื้องต้น
ถนนสาย บ้านห้องศาลา - บ้านวกตุ้ม - หาดสลัด อำเภอเกาะพะงัน จังหวัดสุราษฎร์ธานี

1. หลักการและเหตุผล

ภายใต้แผนแม่บทการพัฒนาโครงข่ายการคมนาคมเพื่อสนับสนุนการท่องเที่ยวของเกาะพะงัน กำหนดให้ปรับปรุงถนนสายสำคัญๆ โดยถนนที่เป็นลูกรังเดิมจะปรับปรุงให้เป็นคอนกรีตเสริมเหล็ก (ค.ส.ล.) ในส่วนของถนนคอนกรีตเสริมเหล็ก (ค.ส.ล.) ที่มีอยู่เดิมจะปรับปรุงสภาพให้สามารถ ขับขี่ได้อย่างปลอดภัยและสะดวกยิ่งขึ้น ซึ่งในแผนแม่บทดังกล่าวกำหนดให้มีการปรับปรุงถนนสายสำคัญๆ บนพื้นที่เกาะพะงัน ทั้งสิ้น 9 สายทาง ระยะทาง โดยประมาณ 74.72 กิโลเมตร ครอบคลุมวงเงินงบประมาณ 1,400 ล้านบาท ระยะเวลาดำเนินการประมาณ 15 ปี (2550 – 2564)

ถนนสาย บ้านห้องศาลา - บ้านวกตุ้ม - หาดสลัด อำเภอเกาะพะงัน จังหวัดสุราษฎร์ธานี ระยะทาง ประมาณ 11.6 กิโลเมตร บรรจุอยู่ในแผนแม่บทการพัฒนาโครงข่ายการคมนาคมเพื่อสนับสนุนการท่องเที่ยว ของเกาะพะงัน สภาพของถนนในปัจจุบันเป็นถนนคอนกรีตเสริมเหล็ก (ค.ส.ล.) ขนาด 2 ช่องจราจร (2 ทิศทาง) ลักษณะภูมิประเทศเป็นราบสลับที่เนินและมีระยะการมองเห็นปลอดภัยที่ไม่เพียงพอ ทำให้ประชาชนผู้ใช้รถใช้ถนน รวมทั้งนักท่องเที่ยวซึ่งส่วนใหญ่เป็นชาวต่างชาติประสบอุบัติเหตุเสียชีวิตและทรัพย์สินบ่อยครั้ง เพื่อให้ผู้สัญจร ซึ่งส่วนใหญ่เป็นนักท่องเที่ยว ชาวต่างชาติเกิดความปลอดภัยในการขับขี่ อีกทั้งสามารถใช้สำหรับการเดินทาง เพื่อการพักผ่อนที่เพลิดเพลิน ชื่นชมความงามของทิวทัศน์ และทำกิจกรรม สันทนาการที่มีอยู่ตลอดเส้นทางด้วย ความรื่นรมย์ จึงมีความจำเป็นต้องปรับปรุงถนนเดิมให้มีความสะดวกสบาย มีความปลอดภัย ตลอดจนการปรับปรุงภูมิทัศน์ พร้อมศึกษาผลกระทบสิ่งแวดล้อมเบื้องต้นของสายทางดังกล่าว เพื่อให้บรรลุวัตถุประสงค์ตามที่วางไว้ในแผนแม่บทการพัฒนาโครงข่ายการคมนาคมเพื่อสนับสนุนการท่องเที่ยวของเกาะพะงันต่อไป

กรมทางหลวงชนบท คำนึงถึงความจำเป็นในการป้องกันและแก้ไขปัญหาด้านการจราจรในพื้นที่ โดยเปิดโอกาสให้ประชาชนทุกภาคส่วนร่วมแสดงความคิดเห็นในการพัฒนาดังกล่าว จึงกำหนดให้ การประชุมรับฟังความคิดเห็นของประชาชน ครั้งที่ 2 เพื่อประชาสัมพันธ์และรับทราบข้อคิดเห็น ข้อเสนอแนะ ข้อห่วงกังวลต่อผลกระทบสำหรับนำมากำหนดแนวทางการพัฒนาโครงการ

2. วัตถุประสงค์ของการประชุม

- 1) เพื่อร่างผลการศึกษาโครงการ อาทิ รูปแบบของถนนโครงการ การออกแบบแก้ไขจุดเสี่ยงอันตราย บริเวณสายทาง การปรับปรุงภูมิทัศน์และสถาปัตยกรรม ร่างผลการศึกษาด้านสิ่งแวดล้อมเบื้องต้น
- 2) เพื่อเสริมสร้างความรู้ ความเข้าใจที่ถูกต้องเกี่ยวกับโครงการ
- 3) เพื่อรับฟังความคิดเห็น ข้อเสนอแนะ และข้อห่วงกังวล ในการดำเนินงานโครงการ

3. พื้นที่ศึกษา

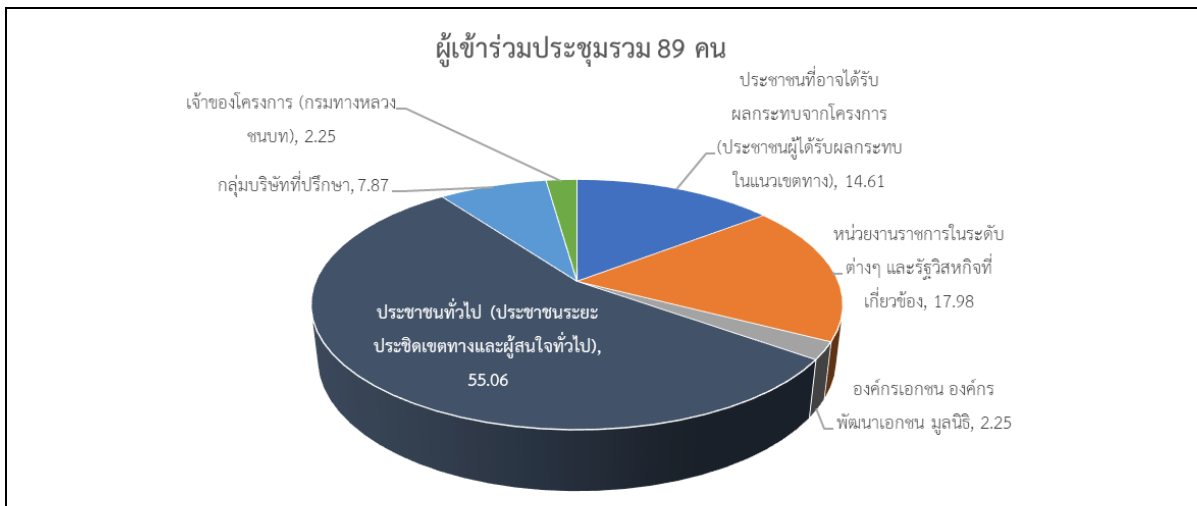
ขอบเขตพื้นที่การศึกษางานสำรวจออกแบบและปรับปรุงภูมิทัศน์ พร้อมศึกษาผลกระทบสิ่งแวดล้อมเบื้องต้น ถนนสาย บ้านห้องศาลา - บ้านวกตุ้ม - หาดสลัด อำเภอเกาะพะงัน จังหวัดสุราษฎร์ธานี

4. วัน เวลา สถานที่

วันพฤหัสบดีที่ 17 พฤษภาคม 2561 เวลา 13.00-16.00 น. ณ หอประชุม โรงเรียนเกาะพะงันศึกษา ตำบลบ้านใต้ อำเภอเกาะพะงัน จังหวัดสุราษฎร์ธานี

5. จำนวนผู้เข้าร่วมประชุม

การประชุมกลุ่มย่อย รวมทั้งสิ้น 87 คน โดยสัดส่วนผู้เข้าร่วมประชุมส่วนใหญ่เป็นประชาชนทั่วไป จำนวน 49 คน ร้อยละ 55.06 รองลงมาเป็นผู้แทนหน่วยงานราชการในระดับต่าง ๆ และรัฐวิสาหกิจที่เกี่ยวข้อง จำนวน 16 คน ร้อยละ 17.98 และประชาชนผู้อาจได้รับผลกระทบ จำนวน 13 คน ร้อยละ 14.61 ตามลำดับ (รูปที่ 1)



รูปที่ 1 แสดงจำนวนผู้เข้าร่วมประชุม จำแนกตามกลุ่มเป้าหมาย

การประชุมครั้งนี้ที่ปรึกษานำเสนอร่างผลการศึกษาด้านวิศวกรรม สถาปัตยกรรม ด้านแนวทางการศึกษาสิ่งแวดล้อม และการประชาสัมพันธ์และการมีส่วนร่วม โดย ดุริยางค์ วรงค์รัตน์ ผู้เชี่ยวชาญด้านการประชาสัมพันธ์และการมีส่วนร่วม สำหรับรูปแบบที่เหมาะสม นำเสนอโดย นายสุทธิพงษ์ ช้อยุ่น (วิศวกรโครงการ) และด้านตำแหน่งจุดชมทิวทัศน์ จุดพักรถ ภูมิสถาปัตยกรรมเบื้องต้น นำเสนอโดย นายอนิรุทธ โคระวี (สถาปนิกโครงการ) ซึ่งภายหลังจากการนำเสนอข้อมูลโครงการ ได้เปิดโอกาสให้ผู้เข้าร่วมประชุมร่วมแสดงความคิดเห็น ข้อเสนอแนะและข้อกังวลใจเพิ่มเติม (รูปที่ 2)

	
<p>นายเกริกไกร สงธานี (นายอำเภอเกาะพะงัน) กล่าวเปิดการประชุม</p>	<p>นายปริญญา เอกศิริวานนท์ (วิศวกรโยธาชำนาญการกรมทางหลวงชนบท) กล่าวรายงาน</p>
	
<p>ภาพหมู่การประชุมรับฟังความคิดเห็นของประชาชน ครั้งที่ 2</p>	
	
<p>บริษัทที่ปรึกษาบรรยายรายละเอียดโครงการ</p>	<p>ผู้เข้าร่วมประชุมรับฟังการบรรยาย</p>
	
<p>ผู้เข้าร่วมประชุมซักถามเกี่ยวกับโครงการ</p>	<p>ผู้เข้าร่วมประชุมซักถามเกี่ยวกับโครงการ</p>
	
<p>ที่ปรึกษาตอบข้อซักถามและชี้แจงข้อมูลเพิ่มเติม</p>	<p>นายจิรานุวัฒน์ จันทร์จร (ผู้อำนวยการกลุ่มออกแบบทางในชนบท) กล่าวปิดการประชุม</p>
<p>รูปที่ 2 ภาพบรรยากาศการประชุมรับฟังความคิดเห็นของประชาชน ครั้งที่ 2</p>	

6. ผลการประชุม

ในการประชุมรับฟังความคิดเห็นของประชาชน ครั้งที่ 2 ได้เปิดให้มีการอภิปราย รับฟังความคิดเห็น จากผู้เข้าร่วมการประชุม โดยสามารถสรุปประเด็นเพื่อนำมาใช้พิจารณาประกอบการศึกษาโครงการ ดังนี้

1) ด้านการออกแบบวิศวกรรมและการระบายน้ำ

- เสนอให้การออกแบบให้ปรึกษาหารือกับหน่วยงานด้านสาธารณสุขภาค โดยเฉพาะ ไฟฟ้า และประปา
- เขตทาง 10 เมตร วัดจากตรงไหนและวัดอย่างไร
- เสนอให้มีป้ายจำกัดความเร็ว โดยเฉพาะบริเวณทางโค้ง และบริเวณจุดที่ใกล้โรงเรียน เป็นต้น
- สอบถามเรื่องการระบายน้ำบริเวณเนินเขามีทุกจุดหรือไม่
- กังวลเรื่องท่อระบายน้ำหากน้ำขังจะเป็นแหล่งเพาะพันธุ์ยุง และมีกลิ่นเหม็น
- กังวลหากเขตทางเข้าไปในบริเวณอาคารที่พักอาศัย หรือรुक้าที่ดินของชาวบ้าน
- ขอให้การออกแบบคำนึงถึงการระบายน้ำเป็นหลัก
- การกังวลเรื่องคูระบายน้ำอยู่บริเวณหน้าบ้านพักอาศัย
- เสนอให้ออกแบบคูระบายน้ำที่รองกับเรื่องการกัดเซาะ โดยเฉพาะบริเวณรอยต่อสะพาน
- แบบการก่อสร้าง มีเลนจักรยานด้วยหรือไม่
- บริเวณท่าเรือ ถึง บ้านทองศาลา ซึ่งเป็นจุดเชื่อมต่อการเดินทางหลักของนักท่องเที่ยว ควรมีการออกแบบให้เป็นslope หรือทางลาดสำหรับคนพิการ
- เสนอให้เพิ่มเติมจุดระบายน้ำที่ผ่านชุมชนหนาแน่นในแบบการก่อสร้าง
- บริเวณ กม.ที่ 6+800 มักพบปัญหาหน้าท่วมประจำ จะแก้ไขปัญหายังไง
- สอบถามจุดที่ทีมสำรวจไปทำสัญลักษณ์ ใช้เขตทางที่ออกแบบหรือไม่

2) ด้านการปรับปรุงภูมิทัศน์

- เห็นด้วยกับการปรับปรุงภูมิทัศน์ และให้มีการดำเนินการโดยเร็ว

3) ด้านสิ่งแวดล้อม

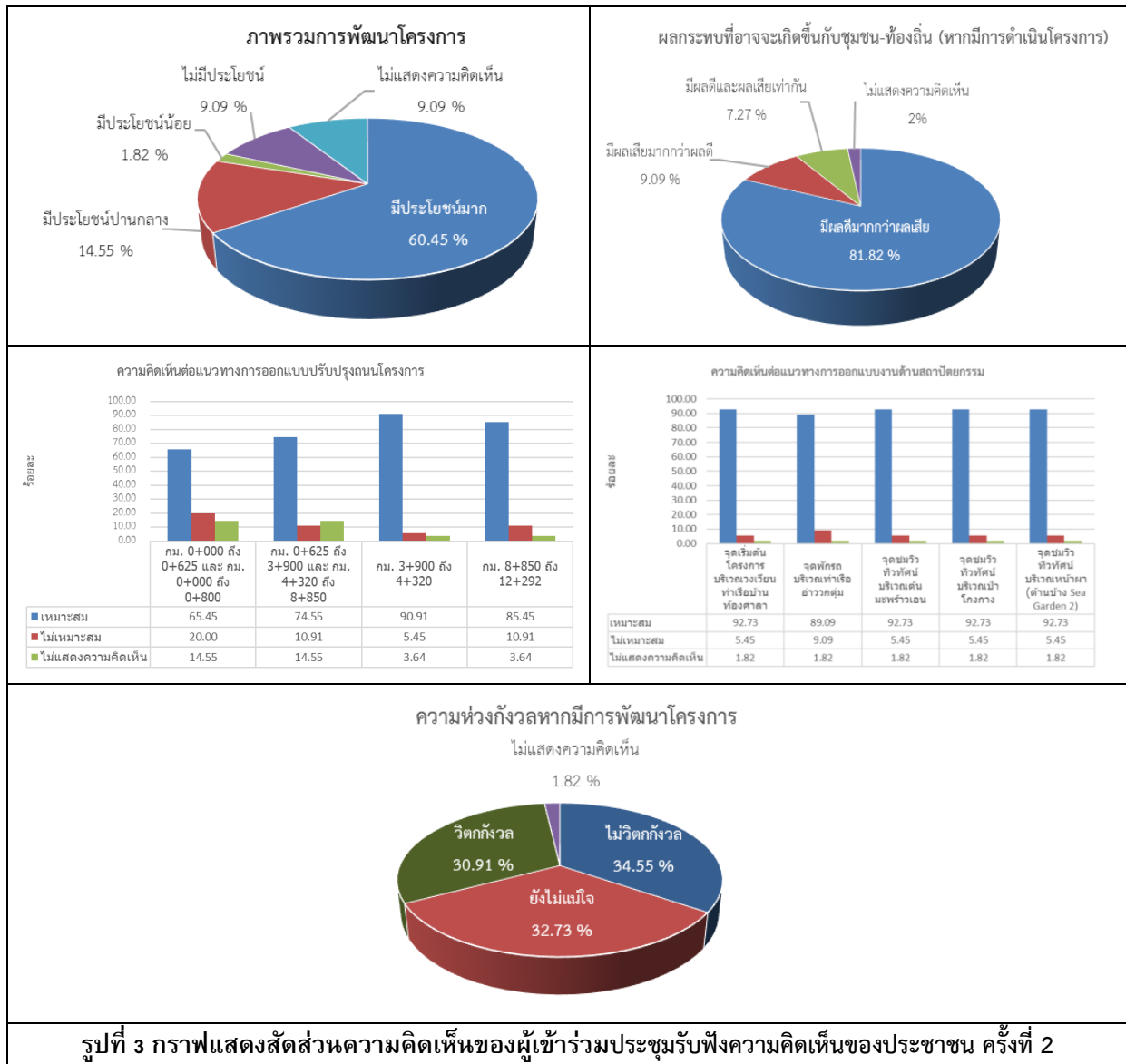
- เสนอให้ทบทวนการศึกษาด้านสิ่งแวดล้อมให้ครบถ้วน หรือ ศึกษา EIA ก่อนดำเนินการก่อสร้าง
- ให้ข้อมูลเพิ่มเติมบริเวณอ่าววกตุ่มจะมีป้าชายเลน ภูเขาทะเล และหอยกลม โดยมี 3 ชุมชนที่ใช้ประโยชน์อยู่

4) ด้านอื่น ๆ

- ร้องเรียนการดำเนินการในช่วงก่อสร้างที่ผ่านมา อาทิ การข่อมถนน ซึ่งทำไม่เรียบร้อยเมื่อโครงการเสร็จ ไม่ปรับพื้นที่ได้ดีเหมือนเดิม
- การก่อสร้างไม่ควรให้ผู้รับเหมารื้อถนนพร้อมกัน 2 เลน ทำให้เกินอุบัติเหตุได้ง่าย
- เคยประสบปัญหาไฟฟ้าดับ ไม่ได้มาปรับปรุงให้ทันท่วงที

สำหรับด้านการแสดงความคิดเห็นผ่านแบบประเมินซึ่งได้ส่งกลับให้คณะที่ปรึกษาหลังจากการประชุม จำนวน 55 ชุด คิดเป็นร้อยละ 68.87 ต่อผู้เข้าร่วมประชุมทั้งหมด (ไม่รวมคณะผู้ศึกษาและกรมทางหลวงชนบท) สามารถสรุปได้ว่าผู้เข้าร่วมประชุมส่วนใหญ่คิดว่าโครงการมีประโยชน์มาก และโครงการมีผลดีมากกว่าผลเสียกับชุมชน-ท้องถิ่น รวมถึงคิดว่าแนวทางการออกแบบปรับปรุงถนนในโครงการและงานออกแบบด้านสถาปัตยกรรมมีความเหมาะสม

ซึ่งส่วนใหญ่ไม่วิตกกังวลและวิตกกังวลในสัดส่วนที่ใกล้เคียงกันเนื่องจากแนวเส้นทางค่อนข้างชัดเจนและแต่ไม่มีการระบุพื้นที่ชัดเจนที่จำเป็นต้องอุทิศที่ดิน แสดงดังรูปที่ 3



รูปที่ 3 กราฟแสดงสัดส่วนความคิดเห็นของผู้เข้าร่วมประชุมรับฟังความคิดเห็นของประชาชน ครั้งที่ 2